

中国太保 应对气候变化报告

2022

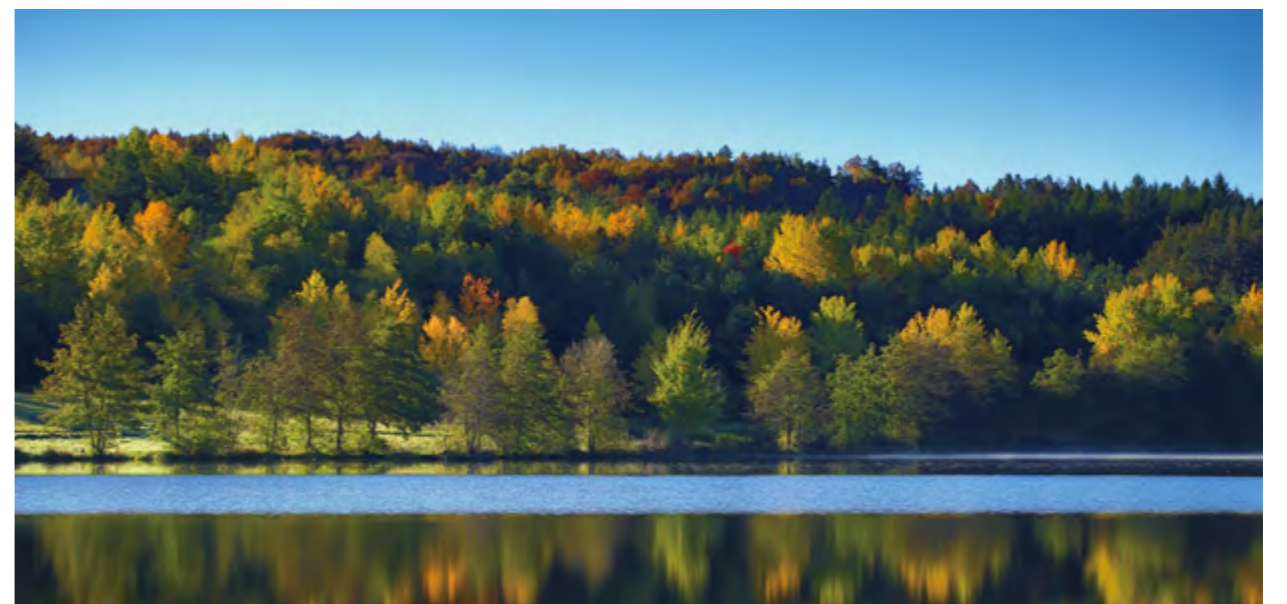
卷首语

随着极端天气事件频发、全球变暖趋势持续，应对气候风险成为全球共同面对的严峻挑战。2020 年以来，随着国家“双碳”战略目标的宣布，我国经济社会绿色转型步伐全面加快，国家及地方“双碳”相关政策陆续出台，引导各行各业积极应对气候变化。2022 年，党的二十大报告指出：“中国式现代化是人与自然和谐共生的现代化。”践行绿色发展理念，尊重自然、顺应自然、保护自然，是建设中国式现代化的内在要求，也是实现“碳达峰、碳中和”目标的关键。

保险机构作为金融业的重要一员，在实现“双碳”目标过程中扮演重要角色。保险机构可以通过保险产品与服务创新、风险查勘与预警、灾害救助等方式，帮助各行各业降低气候风险的影响，并支持受灾对象尽快从灾害损失中恢复；同时，能够为绿色产业发展提供风险保障解决方案。另一方面，“双碳”目标的实现需要大规模资金投入，保险机构通过实施系统化的绿色投资策略，可在更好地服务国家绿色发展战略的同时，有效实现优良资产配置能力的提升。

中国太保致力于成为应对气候变化的积极行动者，先后签署了联合国负责任投资原则（UN PRI）、联合国可持续保险原则（UN PSI）、“一带一路”绿色投资原则（GIP），并积极推动这些原则深度融入公司的经营管理实践。2022 年，公司全面加强 ESG 及气候变化治理体系建设，并制定 ESG 三年发展规划，将应对气候变化纳入 ESG 核心战略目标领域。基于长期以来在绿色发展实践方面的创新与深耕，公司从负债端到资产端全方位参与绿色金融体系建设，取得了积极的成果进展。公司亦注重运营端环境影响，在全系统大力推进绿色运营管理，尽可能减少运营碳足迹。

中国太保首份应对气候变化报告系统梳理了公司在气候议题上的管理实践及主要影响。未来，公司将持续深化气候风险相关研究，加快促进气候因素充分纳入全面风险管理体系，并期待继续与利益相关方开展深度探讨与合作，以绿色金融专业力量支持“双碳”目标实现。



目录

| | | | | | | | |
|-----------------------|-----------|-----------|-----------|----------------|-----------|---------------------------|-----------|
| 卷首语 | 01 | 治理 | 08 | 风险管理 | 16 | 附录 | 37 |
| 关于中国太保 | 04 | 治理结构 | 10 | 风险与机遇识别 | 18 | 气候相关财务信息披露工作组（TCFD）建议框架索引 | 37 |
| 2022·我们的气候行动成果 | 06 | 能力建设 | 11 | 风险应对 | 20 | 中国人民银行《金融机构环境信息披露指南》指标索引 | 37 |
| | | 战略 | 12 | 气候行动影响力 | 26 | 关于本报告 | 38 |
| | | 战略目标 | 14 | 绿色保险 | 28 | | |
| | | 政策制度 | 15 | 绿色投资 | 32 | | |
| | | | | 绿色运营 | 33 | | |
| | | | | 绿色倡导与公益 | 35 | | |

关于中国太保

中国太平洋保险（集团）股份有限公司是在 1991 年 5 月 13 日成立的中国太平洋保险公司基础上组建而成的保险集团公司，总部设在上海，是国内领先的综合性保险集团，并是首家 A+H+G（上海、香港、伦敦）三地上市的保险公司。太平洋保险拥有人寿保险、财产保险、养老保险、健康保险、农业保险和资产管理等在内的保险全牌照，为客户提供全方位风险保障解决方案、财富规划和资产管理服务。

中国太保始终专注保险主业，聚焦重点领域和关键环节，持续深化转型改革，坚持以价值创造为立身之本，坚持客户需求导向的经营理念，坚持长期主义的定力和韧性，坚持以科技赋能激活发展新动力，坚持以协同共生开辟发展新格局，坚持以底线思维守护发展成果，确保公司始终在正确的道路上行稳致远，努力成为行业健康稳定发展的引领者。

公司长期服务实体经济和社会民生，致力于发挥保险专业优势，助力绿色低碳发展，增强社会韧性，携手价值链上下游和战略合作伙伴，共同推动经济社会可持续发展，为实现中国式现代化伟大蓝图积极贡献力量。



2022·我们的气候行动成果

治理

- 完善顶层设计，搭建“董事会-管理层-执行层”的完整 ESG 治理架构，明确不同层级的职责，促进可持续发展理念全面融入各项经营环节。
- 推动各子公司建立并完善 ESG 组织架构，确保气候变化相关工作规划得到有效落地。

战略

- 践行国家双碳战略要求，发挥保险专业功能，推动经济社会实现绿色低碳转型，减缓气候变化影响，增强适应气候变化的能力，促进产业链上下游提高气候韧性，努力成为行业可持续发展的引领者。

风险管理

- 基于 TCFD 框架进行气候相关风险与机遇识别，从风险因素、风险影响时间、影响程度等维度进行梳理，为未来进一步深化气候风险管理工作打下基础。
- 在风险限额管理、风险偏好等方面设立气候相关监测指标，逐步推动气候因素纳入全面风险管理体系。
- 拥有多年巨灾保险产品与服务开发经验，基于巨灾风险模型、风险雷达系统等工具运用，将气候变化因素纳入保险风险评估与定价中。
- 积极开展气候变化风险相关研究，并发布一系列研究成果，促进公司及行业实现绿色发展。

气候行动影响力

绿色保险

- 清洁能源项目累计保额超 1.2 万亿元
- 为 7,000 多家企业提供环境污染风险保障，总保额超过 110 亿元
- 向社会提供巨灾风险保障超 7,000 亿元
- 开发气象指数保险超 50 款
- 为 3.5 亿亩各类林地提供约 2,200 亿元生态碳汇风险保障

绿色投资

- 绿色投资超 1,500 亿元

绿色运营

- 全系统通过太保 e 办实现了办公流程审批电子化
- 产险电子印章系统使用率达到 94.08%
- 寿险电子信函订阅率达 86.5%
- 6 个太保家园社区通过权威绿色健康建筑认证
- 太保成都数据中心是**中国内地第一个**获得 LEED 认证的数据中心

绿色公益

- 自 2020 年启动以来，三江源公益林项目已完成 3 期建设
 - ◇ 公司与员工累计捐款 3,330 万元
 - ◇ 造林 2,000 余亩，植树近 12 万株，包括青海云杉、河北杨、山杏、丁香等 10 多种树木

治理

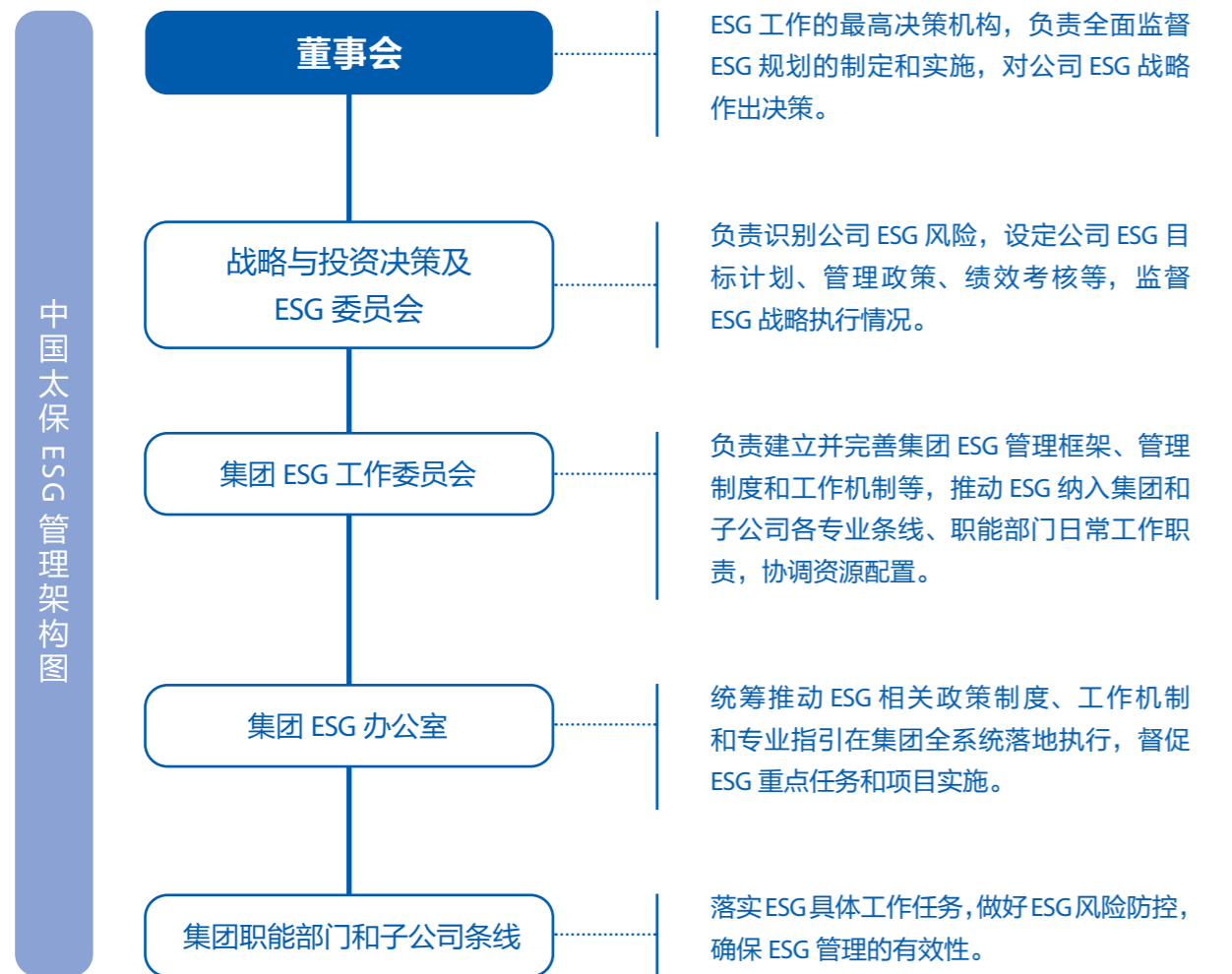
01

良好的环境、社会与治理（ESG）表现是现代企业实现长效可持续发展的重要基础。建立自上而下的 ESG 管治机制，对于包括应对气候变化在内的各项 ESG 议题的管理提升起着十分关键的作用。中国太保建立并持续完善 ESG 治理架构，推动气候变化纳入公司战略管理框架，致力于从负债端、资产端、运营端全面发力，为减缓与适应气候变化、达成国家“双碳”目标贡献力量。

| | |
|------|----|
| 治理结构 | 10 |
| 能力建设 | 11 |

治理结构

中国太保以引入 ESG 管理为抓手，为落实“双碳”工作要求提供治理和组织保障。公司建立了“董事会-管理层-执行层”的完整 ESG 治理架构，明确不同层级的职责，促进可持续发展理念全面融入各项经营环节，助推经济社会绿色低碳发展。



集团旗下各子公司也已建立 ESG 组织架构，成立了 ESG 工作领导小组和 ESG 办公室，并明确了责任分工、工作流程及评价机制。此外，各子公司积极推动专项工作小组建设，如太保产险成立可持续发展研究中心作为绿色金融工作牵头执行部门，40 家分支机构已全部构建绿色金融组织保障体系；太保资产在证券投资决策委员会下设 ESG 投研工作小组，全面推进绿色投资相关工作。

能力建设

中国太保聚焦“双碳”目标，在公司内部召开多项研讨会议，并积极推动政策制度制定，全面提升公司绿色治理水平。2022 年，针对 ESG 风险管理、应对气候变化等议题，公司邀请内外部专家面向相关部门开展了体系化培训，持续加强专业能力建设。

与此同时，公司与联合国负责任投资原则组织（UN PRI）、联合国可持续保险原则组织（UN PSI）、主流 ESG 评级机构、ESG 研究机构、战略合作企业等外部机构多次组织沟通活动，在绿色保险、气候变化应对、ESG 投资、绿色服务等方面开展了广泛交流，致力于与合作伙伴共同构建保险业绿色发展生态。

案例 | 中国太保积极开展 ESG 国际交流

中国太保持续开展在 ESG 领域的国际交流与合作，学习借鉴国际经验，增强对于全球 ESG 动态与趋势的了解，不断提升 ESG 治理能力。

2022 年 12 月，中国太保与瑞再集团举办第二届 ESG 峰会，分享了各自在 ESG 领域的探索与经验，并就全球 ESG 发展趋势、产寿险 ESG 实践、负责任投资等话题开展了深度沟通。未来，双方将继续深化 ESG 领域战略合作，共同促进全球可持续发展。

2022 年 9 月，中国太保与联合国负责任投资原则组织（UN PRI）举行高层级线上会议，双方围绕负责任投资的发展方向、中国企业重点关注议题等方面进行了深入探讨。

战略

02

中国太保在集团“十四五”发展规划中，明确将“可持续发展能力更强”作为“十四五”时期公司的发展目标之一。公司通过构建 ESG 顶层设计和治理架构，将 ESG 及绿色发展因素充分融入日常经营，全面强化 ESG 及气候相关风险应对能力，致力于将中国太保建设成为践行 ESG 及绿色发展理念的引领者、推动者和先行者。

战略目标 14
政策制度 15

战略目标

2022年，中国太保制定了《中国太平洋保险（集团）股份有限公司环境、社会及治理规划》（2023-2025）（简称“ESG规划”）。该规划是公司整体战略规划框架下的专项规划，明确了ESG发展愿景目标和实施路径，是指导全系统未来三年ESG发展的纲领性文件。

气候变化是全人类共同面临的重大挑战，是影响经济社会长期健康稳定发展的重要因素，也是公司ESG战略的重点领域之一。中国太保积极践行国家双碳战略要求，发挥保险专业功能，推动经济社会实现绿色低碳转型，减缓气候变化影响，增强适应气候变化的能力，促进产业链上下游提高气候韧性，努力成为行业可持续发展的引领者。

中国太保总体 ESG 目标

持续完善公司 ESG 治理，推动 ESG 理念深度融入公司价值观和经营实践。

建立低碳节能的运营模式，逐步优化自身能耗水平，有效降低资产组合碳排放水平。

建设行业领先的可持续金融产品服务体系，不断提升致力环境友好、服务民生保障和助力社会治理的金融供给能力。

积极塑造 ESG 文化，建设 ESG 品牌特色，全面提升公司面向未来的可持续发展能力。

提升应对气候变化战略优先级

推动气候变化纳入公司战略管理框架，深化气候应对政策和市场趋势研究，持续开展气候风险与机遇分析，形成系统的气候变化应对策略和行动方案，逐步提升气候议题治理能力，将应对气候变化战略提高到公司高级战略定位。

加强气候风险管理体系和能力建设

推动气候风险管理纳入公司全面风险管理体系，加强相关管理制度、工作机制和流程建设，开展情景分析和压力测试，完善风险分析、报告、预警和应对机制，持续提升对气候风险的治理和管控能力。

加快绿色金融发展

积极发挥保险负债端和资产端职能，对有益于环境改善、应对气候变化和资源节约高效利用的经济活动提供保险保障和资金支持，推动经济社会发展全面绿色转型，为服务国家气候战略落地、达成“双碳”目标贡献力量。

制定运营减碳方案

统筹考虑政策和监管要求、行业路径和公司发展实际，对照国家和行业相关专业技术标准和要求，开展全系统运营活动的碳排放核查，为明确公司中长期运营“碳中和”目标奠定基础。制定运营“碳中和”实施路径及行动方案，多措并举推动公司运营活动温室气体排放水平实现实质性下降。

政策制度

公司积极融入国家双碳战略，以《中共中央 国务院关于完整准确全面贯彻新发展理念做好碳达峰碳中和工作的意见》《2030年前碳达峰行动方案》《生态文明体制改革总体方案》等国家重要文件为指引，深入践行金融监管政策和制度要求，围绕《关于构建绿色金融体系的指导意见》《银行业保险业绿色金融指引》等绿色金融相关政策，不断完善公司自身ESG及气候相关政策制度建设。

2021年，中国太保以资产所有者和投资管理人双重身份签署联合国负责任投资原则（UN PRI），成为中国内地第四家签署PRI的资产所有者；同年，签署联合国可持续保险原则（UN PSI），成为中国内地第二家签署企业。2022年1月，太保产险签署“一带一路”绿色投资原则（GIP）。中国太保将在负债端、资产端及运营端逐步深化这些原则的落地实施。

中国太保在各业务端积极推动ESG及气候变化相关政策制度建设。

- » 在负债端，制定《2022-2024年绿色保险（可持续保险）战略规划及实施方案》，从战略层面推进绿色保险发展。发布《可持续（绿色）保险标准指引》等文件，建立健全绿色保险标准，明确可持续（绿色）保险的实践范围，促进公司分阶段开展各类可持续（绿色）保险业务。
- » 在资产端，制定《绿色金融投资管理办法》《ESG债券投资细则》等投资相关政策，明确了ESG投资理念、投资原则，以及组织架构与工作机制，以推进ESG投资管理体系建设，加大对绿色、低碳、循环经济等行业与领域的支持。针对债券投资、金融产品投资及权益投资，公司提供了相应的ESG投资指引及原则参照，促进ESG及绿色金融因素充分融入投资标的的筛选及决策环节。
- » 在运营端，积极践行绿色办公理念，发布《关于总部员工践行ESG的绿色公约》《关于践行ESG发展理念、落实公司文化转型的行政办公规范》等制度，从倡导员工节约用电、精简会议、无纸化办公、共享办公用品、鼓励循环利用和参与绿色公益等方面，引导员工意识和行为转变，全方面促进低碳运营。

案例 | 太保产险制定《可持续（绿色）保险标准指引》

为落实银保监会《银行业保险业绿色金融指引》要求，助力公司可持续发展战略实施工作有序推进，建立和健全可持续（绿色）保险的相关标准，太保产险制定《可持续（绿色）保险标准指引》（以下简称“《指引》”），加强可持续（绿色）保险产品和业务规划、产品和业务管理、考核跟踪等管理要求，提升绿色金融能力建设，服务国家双碳经济转型。

服务实体经济韧性、服务对外开放四大类可持续（绿色）保险业务。同时公司将通过调整相关产品和核保政策，加强对高碳项目的风险识别，限制对钢铁、有色金属、建材、石化化工等行业中的高耗能、高排放等项目的承保。

在范围界定方面，《指引》提出公司通过差异化政策积极鼓励分阶段开展服务绿色转型、服务民生福祉提升、

在经营导向方面，《指引》要求建立公司可持续（绿色）保险创新配套机制，鼓励开展可持续（绿色）保险产品和服务创新。将环境、社会和治理风险评估因子纳入产品定价因子和模型，实现差异化产品定价，重点支持可持续（绿色）保险业务发展。

风险管理

03

温室气体持续排放会进一步加剧全球气候变化，进而对经济和社会产生更多灾难性后果。极端天气事件频发、低碳转型政策要求趋严、清洁技术快速迭代等因素，会对实体经济造成冲击，甚至将冲击传递至金融业，造成系统性金融风险。对中国太保而言，减缓与适应气候变化对公司业务发展与运营正在产生日益深刻的影响。对气候相关风险进行识别与管理，有助于公司更好地将风险转化为机遇。

| | |
|---------|----|
| 风险与机遇识别 | 18 |
| 风险应对 | 20 |

风险与机遇识别

参考《气候相关财务信息披露工作组（TCFD）建议报告》对企业面临的气候变化风险与机遇进行识别与分析，可以为未来深度开展气候风险管理工作铺垫基础。气候相关风险分为物理风险和转型风险。中国太保将风险和机遇的影响时间范围界定为：短期（1-2年）、中期（3-10年）、长期（10年以上）。

气候相关风险

物理风险

气候变化导致的物理风险包括急性物理风险——台风、暴雨、飓风等极端天气事件造成的风险，以及慢性物理风险——海平面上升、平均温度升高等长期型气候模式转变带来的风险。

| 风险类型 | 主要风险因素分析 | 时间范围 | 影响程度 | 对中国太保影响程度的分析 |
|--------|---|------|------|---|
| 极端天气风险 | <p>负债端：随着气候变化加剧，极端天气和自然灾害事件发生的频率明显增加，保险机构的承保风险也随之上升，在车险、非车险、农险等财产损失类保险业务中面临更高额的保险赔付。</p> <p>资产端：极端天气事件可能使保险机构在基础设施、不动产等领域的投资标的受到更显著的灾害影响，进而影响投资组合资产价值。</p> <p>运营端：极端天气事件频发可能对企业运营地点、运营设施的正常运行，以及员工的健康和安全产生更多威胁。</p> | 短中长期 | 高 | <ul style="list-style-type: none"> 中国太保拥有多年巨灾保险方案开发经验，建立了科学的巨灾风险评估模型、风险雷达系统等工具，将气候变化因素纳入保险风险评估与定价中。公司注重风险查勘，在帮助客户避免或减少灾害损失方面起到了重要作用。公司将开展更深入的气候情景分析与压力测试，以确保业务分布与定价充分考虑气候因素。同时，公司计划加强长期气温上升对人类健康与寿命的影响进行研究，为寿险、健康险等业务发展提供参考。 |
| 长期型风险 | <p>负债端：从长期来看，气候变化可能导致海平面上升、平均气温持续升高、高温热浪频发等不可逆风险，保险机构客户会受到更为复杂的气候影响，除了财产损失类保险有赔付增加风险之外，寿险、健康险业务也会面临更多挑战。气候变化以多种方式影响人类健康，包括对粮食系统的干扰、人畜共患病和食源性、水源性和媒介传播疾病的增加以及精神卫生问题等导致死亡和疾病。</p> <p>资产端：投资标的同样面临许多来自不可逆气候影响造成的损失风险，可能增加运营成本，进而影响保险机构的投资组合价值。</p> | 长期 | 中-高 | <ul style="list-style-type: none"> 公司已着手推动 ESG 纳入投资研究与决策，并初步建立了 ESG 及绿色主题投资标的的筛选方法，逐步深化对气候相关投资风险的认识。 公司因极端天气和自然灾害发生大规模业务中断事件的可能性较低。公司制定了《重大自然灾害或重大火灾、生产、交通安全等事故灾害突发事件应急预案》，积极应对洪水、台风、地震等严重自然灾害。 |

转型风险

为减缓和适应气候变化，政策、法律、技术和市场方面会产生广泛的变化，以实现低碳经济转型的持续推进。这些变化可能为企业带来不同程度的财务和声誉风险，即为转型风险。

| 风险类型 | 主要风险因素分析 | 时间范围 | 影响程度 | 对中国太保影响程度的分析 |
|---------|---|------|------|---|
| 政策和法律风险 | <p>负债端和资产端：气候相关政策和法律要求不断趋严，使传统行业面临较为严峻的低碳转型考验，可能对保险机构的部分客户和投资标的造成影响，进而将相关风险传导至保险机构。例如保险客户在低碳转型中可能产生新的隐患，造成赔付概率的增加；如果保险机构的投资持仓集中在高碳排放行业，随着更严格的碳排放限制，可能导致资产减值。</p> <p>运营端：国家正在推进绿色建筑、绿色数据中心发展建设，保险机构可能在未来面临更多低碳运营要求，造成企业管理成本增加。</p> | 短中长期 | 中 | <ul style="list-style-type: none"> 中国太保积极开展气候相关产品创新开发工作，在实践探索中不断优化与调整精算模型，积累低碳转型方面的各类承保经验。公司已制定《可持续（绿色）保险标准指引》，将大力发展绿色保险，并持续加强能力建设，为客户防灾防损提供专业支持。 公司已明确将“降低资产组合碳排放水平”作为 ESG 核心目标之一，并制定绿色投资相关管理办法，持续开展绿色投资，逐步加强对高碳行业的投资限制，渐进有序降低资产组合的碳强度。 中国太保将绿色办公、绿色数据中心和绿色建筑建设作为自身履行社会责任的重要方面，于近年来持续改进绿色运营表现。截至 2022 年末，6 个太保家园获得了国内外绿色健康建筑相关认证，节能效益显著；数据中心能源使用效能持续提高。 |
| 技术和市场风险 | <p>负债端：清洁能源技术的快速发展、不同行业用能标准的提高，以及市场对绿色产品和服务的需求的增加，会加速淘汰传统技术。由于缺乏历史赔付记录，如何对新技术承保进行准确定价可能存在挑战。</p> <p>资产端：技术改进与业务结构调整可能影响到部分投资标的的运营成本和竞争力，甚至出现转型失败的情况，进而可能造成保险机构的资产减值风险。</p> | 中长期 | 中-高 | <ul style="list-style-type: none"> 中国太保拥有专业的保险专家队伍，对诸多行业有着长期的风险查勘、评估及管理经验。公司将不断加强和第三方专业机构合作，深度跟进低碳新技术发展，确保形成精准的风控方案与产品定价机制。 公司逐步推动 ESG 因素纳入投资研究与决策管理，加强对高碳项目的风险识别和管理，并持续提高绿色投资占比。公司还将加强 ESG 评级体系建设，稳步推进资产配置向低碳转型。 |
| 声誉风险 | <p>应对气候变化已经成为国内外最为关注的可持续发展议题之一，企业气候行动备受包括投资者在内的利益相关方关注，气候行动的力度与成效也已被纳入主流 ESG 评级体系的重点评估维度。尚未积极主动参与气候行动的企业更容易受到利益相关方的询问及质疑，对品牌形象与声誉造成负面影响。</p> | 短中期 | 低 | <ul style="list-style-type: none"> 中国太保坚持以国家发展战略为导向，自成立以来积极履行社会责任，促进实现经济、社会与环境效益的共赢。在 ESG、应对气候变化受到高度关注的今天，中国太保不断加强内功建设，力求用切实的管理与实践为可持续发展做出贡献。同时，公司大力推进绿色品牌建设，与利益相关方开展密切沟通，并积极倡导绿色低碳行动。 |

气候相关机遇

减缓与适应气候变化行动中蕴含着诸多机遇,如催生新的产品与服务模式、节约能源和资源成本、进入新市场等。

| 机遇类型 | 主要机遇因素分析 | 时间范围 | 影响程度 | 对中国太保影响程度的分析 |
|-------------|---|------|------|---|
| 产品、服务和市场机遇 | <p>负债端: 社会低碳转型发展衍生出一系列的绿色保险和服务需求。同时, 保险机构能够发挥风险管理专业能力, 协助投保企业开展气候风险评估、监测预警等工作, 提供气候风险减量服务。</p> <p>资产端: 自“双碳”目标提出以来, 中国绿色金融市场进入加速发展的快车道, 绿色融资需求持续增加, 保险机构绿色投资规模增长空间巨大。</p> | 短中长期 | 高 | <ul style="list-style-type: none"> 中国太保近年来推出多款气候保险、巨灾保险等与气候变化灾害应对相关的产品, 并在低碳技术、碳市场、生态碳汇、绿色交通等领域积极进行产品与服务创新, 不断丰富绿色保险产品池, 服务对象覆盖可再生能源发电、新能源汽车等多个绿色及战略性新兴产业。同时, 通过气候风险查勘工作, 公司致力于为客户提供专业、深入的风险管控方案, 全面发挥“稳定器”作用。 公司以债权投资计划、股权投资计划、资产支持计划、产业基金等形式直接参与绿色项目投资建设, 不断提升绿色投资占比, 并推出多款 ESG 及碳中和主题资管产品。 |
| 资源效率与能源来源机遇 | <p>运营端: 提升资源使用效率、加强清洁能源利用是重要的温室气体减排举措, 有助于企业减少中长期运营成本, 成为应对气候变化行动者标杆。</p> | 中长期 | 中 | <ul style="list-style-type: none"> 中国太保在低碳运营政策制定、实施节能降碳举措、加快数字化系统应用、促进员工养成环保习惯等方面开展了大量工作, 在降低能源与资源耗用量的同时, 取得了良好的成本节降效益。公司逐步提升新能源车采购比重, 并将更为系统地推进运营碳中和工作, 积极助力双碳目标实现。 |

风险应对

全面风险管理体系

中国太保建立了由董事会承担最终责任、管理层直接领导, 以风险管理部门为依托, 相关职能部门密切配合, 覆盖所有机构和各岗位的风险管理组织架构。集团及各子公司的董事会对各自风险管理体系和风险状况承担最终责任。集团及各子公司均设立相对独立的风险管理部门, 各职能部门和分支机构是风险管理的第一责任部门。

2022年, 中国太保优化集团风险管理体系与管理机制, 加强风险偏好牵引和约束, 并强化重点风险监测、预警和应对, 全面提升风险管理能力。同时, 公司完善了风险管理的压力体系与计量体系, 增强了风险限额管理的有效性和覆盖面。公司积极应对台风等气候变化风险, 将“台风地区财产险保额占比”等指标列入集团风险限额指标体系中, 并对气候灾害脆弱地区的相关承保数据进行定期监测, 以防范台风等巨灾事件引起的集中赔付风险。

太保产险将风险偏好从资本、价值、盈利、流动性、风险管理等五个维度传导形成相应的风险容忍度, 其中资本维度包括偿付能力充足率、保险风险最低资本要求、保险风险的最低资本要求测算中纳入了巨灾风险的资本要求。此外, 公司将台风地区的财产险保额集中度、巨灾风险最低资本指标纳入风险限额监测。与此同时, 公司在《全面风险管理办法》及大类风险管理制度中增加了 ESG 风险相关内容, 对巨灾风险等风险因素进行评估和监控。

核心风险应对实践

负债端风险应对实践

随着气候变化带来的影响日益显著, 中国太保多年来持续开展环境与气候相关产品创新与更新迭代。公司持续加强对气候变化及巨灾风险的研究与投入, 及时掌握先进的巨灾风险评估技术和工具。公司基于专业的巨灾模型以及多年的气象观测数据, 先后开发了民生救助型、创新型、指数型等不同类型的巨灾保险方案, 并在产品开发中加强极端天气事件对传统种植险、创新型农险价格指数、收入指数等业务赔付金额的影响分析。

中国太保自主研发了智能风控平台“风险雷达”综合运用气象数值预报、地理信息系统、风险量化评估等关键技术, 建成了融合承保信息、出险理赔、风险评估、自然灾害等多要素数据的统一可视化风险地图, 针对台风、暴雨、雷电、冰雹、雪灾等 11 类自然灾害, 可提供 1 公里栅格精度、超过 130 张的灾害危险性评估地图。以台风季为例, 公司通过风险雷达自动跟踪台风实时路径, 可提前锁定承保标的, 并使用巨灾模型估算保单预期损失, 精准筛选预警标的, 在灾前黄金时间安排工程师实地协助重点风险画像企业实施临前风勘, 能够有效降低台风大额案件的发生、减少社会经济损失。

此外, 公司试点建设了防灾物联网, 根据专业防灾队伍对客户现场风险评估的判断意见, 安装基于物联网的报警器, 如水淹报警器、电气漏电报警器等, 可实现报警后及时抢险救援, 最大程度避免损失。

公司积极运用再保工具和手段, 加强对公司气候变化导致的巨灾风险管理, 有效减轻台风、暴雨等重大自然灾害导致的巨额赔付对我司经营效益的影响。公司与国际知名再保公司瑞士再保险、慕尼黑再保险等建立了长期稳定的合作关系, 不断深化对气候风险的认知和管理, 推动巨灾保险保障水平和专业能力的持续提升。中国太保产险建立了总部与分支机构之间的巨灾损失共担模式, 总部通过设立巨灾损失专项支持的方式, 进一步增强分支机构对巨灾风险的承保能力, 提升其开展气候风险管理的主动性和积极性。

案例 | 将气候变化因素纳入风险评估模型

为有效应对气候变化风险，公司采用 AIR 巨灾模型、AIR 多灾因模型以及暴雨模型等评估台风、地震、暴雨等极端天气造成的影响，在风险暴露分析、风险预警、风险损失测算、产品定价等多个方面发挥重要作用。

※ **AIR 巨灾模型**：针对台风和地震两种灾因，基于数十万个历史及随机模拟情景，结合保险标的的地理位置、建筑情况等数据分析，预测巨灾对车险、财产险、工程险造成的损失。

※ **AIR 多灾因模型**：针对农业险主要作物，包括水稻、小麦、玉米、森林等品种，在干旱、高温、风灾、洪水、病虫害等多种灾因的影响下，预测农险有效保单的累积风险。

※ **暴雨模型**：根据历史降雨数据和保险标的的信息进行建模，并根据中央气象台实时暴雨预警，计算保险标的的预期损失，对面临高损失率的公司分支机构实时推送预警信息。

案例 | 多维度助力农业领域应对气候变化

- 产品开发。积极探索和扩展气象指数保险和地方特色农业的结合，利用气象数据与农学模型，在作物关键农时找到敏感气候因子，开发针对性气象指数保险，如花期冻害保险、收获期台风保险等。
- 承保理赔。开发并不断迭代升级“e农险”应用系统，通过整合多领域海量数据，以及运用国际农业风险管理数据模型，可有效评估不同条件下农业生产面临的风险；通过对接权威气象数据，可实时监控承保标的所在区域的气象情况，并能实现气象事件自动触发理赔流程，提升理赔时效。

- 提升客户风险管理水平。太保产险各分公司多次聘请专家开展农业知识讲座，对所承保客户进行防灾减损培训，提升客户对所种植、养殖对象的风险管理能力。在预期风险将发生时，采取多种措施防灾减损，如台风暴雨来临前，向客户发出预报，并到现场指导、协助客户做好应灾准备；冰雹多发季，与气象部门沟通协作，定向人工消雹；组织人手帮助客户抢收农作物、联系渠道商提前销售产品等。灾害发生后，组织专家到现场指导灾后管理，尽可能恢复标的的生命力，减少农产品损失，并为客户发放农用物资。

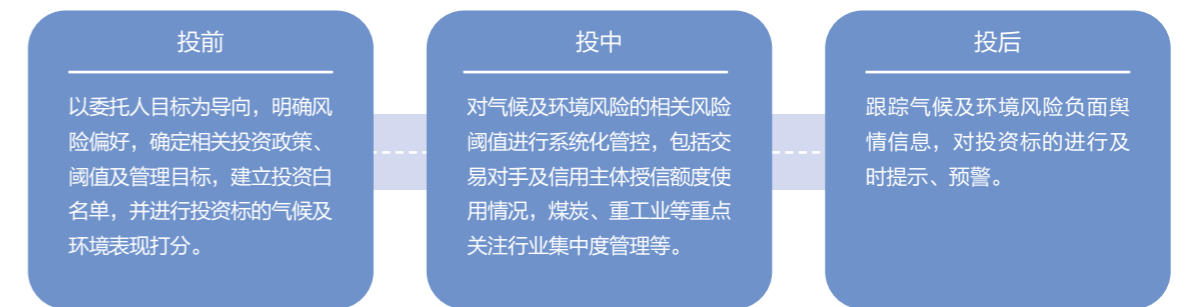


资产端风险应对实践

多年来，中国太保积极参与国家战略发展建设，在节能环保、清洁能源、生态环境、基础设施绿色升级、绿色服务产业等多个领域开展了多项绿色投资。以“价值投资、长期投资、稳健投资”理念为基础，中国太保正积极纳入“责任投资”理念，太保资产、长江养老、太保资本等子公司已初步构建 ESG 投资策略，并着手将气候变化因素纳入投资研究及决策管理。

案例 | 太保资产将气候风险识别与管理纳入投资流程

针对气候变化风险，太保资产重点从投前、投中、投后三个阶段进行风险管控。公司通过采购外部数据，自建打分体系，对投资组合的环境与气候变化风险进行行业层面、主体层面、资产层面的多维度打分。风险部门与投研部门建立了提示反馈机制，确保投资组合的环境与气候变化风险表现符合整体管理目标。



案例 | 长江养老持续提升 ESG 投资能力

长江养老成立了 ESG 投资及产品研发项目组，建立了自下而上的 ESG 投资研究体系，在固定收益投资和权益投资方面形成了以正面筛选和负面筛选为主的 ESG 投资策略。

固定收益投资

关注 ESG 投资机会，将部分或全部产品资产投向 ESG 主题债券。采用正向选择、负向剔除的投资策略，依照公司内部信用评级方法，剔除不符合评级要求的 ESG 主题备选投资标的，优选 ESG 表现突出的标的。

权益投资

关注被投资企业的包括碳排放数据在内的环境信息披露情况、ESG 评级环境表现得分、监管部门环境污染处罚情况等。对于因环保问题不达标而受到处罚的企业，公司会考虑直接剔除。此外，公司会基于标的的 ESG 评级情况，采用负面剔除或逐渐降低投资金额的策略。

气候风险相关研究

中国太保长期以来积极开展绿色金融领域前瞻研究，并与政府及监管机构、研究机构、不同行业企业等伙伴保持密切交流，促进形成产研合作机制，致力于与合作伙伴共同探索气候风险解决方案，为实现“双碳”目标贡献保险业的特有力量。2022年，中国太保积极参与中国保险行业协会组织的关于绿色保险、绿色投资、绿色运营、ESG披露等研究，为行业标准制定提供专业支持；同时，与外部伙伴联合开展多项研究，取得了丰硕的成果。

案例 | 发布《绿色保险助力实现“双碳”目标白皮书》

在第五届进博会上，中国太保与复旦大学绿色金融研究中心联合发布了《绿色保险助力实现“双碳”目标白皮书》。白皮书围绕政策背景解读、相关理论梳理、发展趋势剖析等方面，对国内绿色保险的监管与规范、产品与市场的发展现状进行系统梳理，总结“双碳”背景下绿色保险的发展优势及挑战，并从战略引导、

标准体系建设、政策制度制定、产品和服务创新、信息披露、能力建设、国际合作等维度，对国内绿色保险助力实现“双碳”目标的路径进行了分析。同时，白皮书纳入了中国太保在气候变化领域的多个典型案例，以期为国内绿色保险发展提供有益的实践参考。

案例 | 深入开展气候变化对农业保险的影响研究

在全球气候持续变暖的大趋势下，近年来各类极端天气、气候灾害事件频发，对农业产业的发展产生了重要影响。太安农险研究院积极开展气候变化对农业保险的影响研究，完成《极端天气下农业保险运行存在的难题及对策建议》《基于灾情数据的农业保险风险指数与费率研究》《上海市农业巨灾保险债券化》等多篇研究报告，进一步提升气候变化风险管控能力，促进农业可持续发展。

太安农险研究院聚焦重点地区、重点问题，针对我国气候区域差异显著的特征，深入研究分析地方农业风险管理与农业保险实践发展中的痛点和堵点，赴海南、广西、新疆、甘肃、内蒙古等多省区，通过实地调研走访、多层次座谈，形成多份研究报告，提出创新农险产品政策建议。同时，发起设立华南农业发展研究

中心、华中农业发展研究中心、西北农业风险管理研究中心、北疆生态保护研究中心、大湾区农业保险创新研究中心等多个区域研究中心，汇聚各地权威专家、顶级学者智慧，为适应新的气候环境，助力地方农业现代化、产业化添砖加瓦。



案例 | 开展区域绿色金融研究

中国太保积极参与区域绿色金融研究，分享积累多年的市场洞见、管理方法和实践案例，助力地方绿色金融治理能力建设及制度体系建设。2022年1月，公司与上海市能效中心联合发布《碳达峰碳中和背景下产业领域绿色保险的需求研究报告》，梳理分析了上海市碳排放现状，以及绿色保险的发展基础、市场需求、

面临的各类风险，并提出符合市场实际的多个绿色保险创新产品作为参考。公司还与上海市环境科学研究院共同牵头开展“上海市绿色保险联合研究”项目，首份研究成果《上海绿色保险制度建设发展历程及现状基础研究报告》已于2022年11月发布。项目最终将形成多份上海市级绿色保险制度文件和技术指引。



气候行动 影响力

04

长期以来，中国太保持续推动绿色发展理念融入公司价值观和发展战略，在绿色保险、绿色投资、绿色运营和绿色公益领域形成了一系列典型实践，在响应国家“双碳”目标和绿色发展战略的同时，也积极带动员工、客户、社会公众等利益相关方共同关注绿色低碳议题，并通过力所能及的减碳行动贡献气候问题的解决。2022年，中国太保入选国务院国资委首次发布的《国资国企社会责任蓝皮书（2022）》以及“地方国有企业社会责任先锋100指数”、富时罗素 ESG 指数、沪深 ESG 领先指数、美好中国 ESG 指数等。

| | |
|---------|----|
| 绿色保险 | 28 |
| 绿色投资 | 32 |
| 绿色运营 | 33 |
| 绿色倡导与公益 | 35 |

| 奖项名称 | 颁发单位 |
|------------------------------|---------------------|
| 2022 中国 ESG 50 | 福布斯 |
| 十七届人民企业社会责任奖——绿色发展奖 责任典范奖 | 人民日报社指导、人民网 第一财经 |
| 2022 优秀社会责任保险公司方舟奖 | 证券时报 |
| 年度绿色金融 | 澎湃新闻 |
| 2022ESG 绿色公司之星 | 投资时报 |
| “碳中和行动者”年度传播影响力奖 | 凤凰卫视、世界自然基金会(WWF) |
| 2022 年度 ESG 优秀企业奖 | 华夏时报 |
| 2022 年度低碳公司 | 21 世纪经济报道 |

绿色保险

中国太保积极发挥保险业的风险管理功能，在支持能源绿色低碳转型、减污降碳、气候保险、生态碳汇保险、碳资产保险等方面持续创新保险供给，助力社会稳妥有序、循序渐进向低碳方向转型。

支持能源绿色低碳转型

中国太保早在二十世纪末期就开始承保水电、光伏发电及核电项目，二十一世纪初期开始承保风电项目，为绿色能源项目建设期和运营期各类自然灾害和意外事故提供风险保障。中国太保深度参与了三峡、白鹤滩、乌东德等国内前五大水电的财产保险项目，连续多年独家或首席承保五大水电站全体建设者的雇主责任保险。此外，深度参与了五大电力集团旗下的光伏项目，以及中广核新能源、中节能集团的诸多新能源项目。

截至 2022 年末，清洁能源项目保额超 **1.2** 万亿元

案例 | 参与白鹤滩水电站建设

白鹤滩水电站是我国第二大水电站，也是一座被誉为当今世界水电行业“珠峰”的水电站，在我国经济社会绿色转型中起着重要作用。2021 年 6 月，水电站首批机组实现投产发电，5 号机组、6 号机组在 2022 年正式投产发电。自 2011 年起，中国太保驻点服务十余年，先后为水电站主体工程建设、水电站

运营提供数百亿元保额的保险保障。同时，公司深入参与水电站项目风险管理，如开展现场风险查勘、协助当地建立应急救援队伍等，累计风险巡查 800 余次，巡查里程超过 45,000 公里。作为白鹤滩水电工程的积极参与者和参建者，中国太保积极为新能源产业发展保驾护航。

案例 | 利用科技赋能推动风险减量管理

中国太保高度重视应用大数据、人工智能、云计算等前沿科技，推动绿色保险数字化平台建设，加快气候环境风险分析建模，以支撑在不同场景下开展气候环境风险的模拟和压力测试，助力防范气候变化风险应对过程中系统性金融风险的发生。

公司设计打造了业内首个新能源风险管理保险科技平台——“风光无险”，初步建立了能源行业的风险减量管理技术平台，该平台汇集超级承保、理赔、风控、系统、产业链五大模块，贯穿保障全流程管理。通过该工具运用，帮助安徽的“渔光互补”和“农光互补”等陆上光伏项目进行风险预警、汛期应急，为项目避免了上亿元的洪灾损失。

助力减污降碳

环境污染治理是社会热点问题，更是民生工程，关系到经济和社会的可持续发展，而环境污染责任险（简称“环责险”）作为“绿色保险”最具代表性的险种之一，也是绿色金融体系的重要组成部分。中国太保自上世纪 90 年代以来，持续参与国内环责险项目，加强产品研发，并通过引入第三方环境风险评估机构和环评技术，为企业提供精准风控建议，强化对企业预防环境损害的监督管理，促进实现减污降碳协同效应。

截至 2022 年末，为 **30** 个省、市、自治区，**7,000** 多家企业提供环境污染风险保障，

总保额超过 **110** 亿元

开发气候保险

在气候变化灾害风险应对方面，中国太保借助自身优势和多年的产品开发经验，推出了涉及高温、暴雨、干旱、冻灾等各类气象灾害对于种植业、养殖业损害的保险产品，如气象指数保险，以及涉及台风、地震等自然灾害的巨灾类保险产品，如自然灾害巨灾保险、巨灾指数保险等。

截至 2022 年末，向社会提供巨灾风险保障超 **7,000** 亿元；开发气象指数保险超过 **50** 款，

覆盖 **18** 个省市自治区

案例 | 气温指数保险助力种养业应对极端天气

极端天气频发往往会造成农业生产环境的改变，显著影响作物的产量和质量。以大闸蟹养殖为例，连续高温会导致蟹塘水温升高、水体快速蒸发、水质剧烈变化、水草净化作用减弱，进而影响正处脱壳关键期大闸蟹的生长，甚至可能导致其死亡，给农户造成不小的损失。

2022 年夏天，为了降低连日高温天气带来的影响，太保产险苏州分公司针对大闸蟹、葡萄、露地蔬菜等易受温度影响的本地特色作物开发了气温指数保险，达到符合条款规定的气温条件，就可以为农户进行理赔，有效转嫁了天气风险，将支农惠农落在了实处。

案例 | 牡蛎养殖气象指数保险助力“蓝碳”发展未来

蓝碳是利用海洋活动及海洋生物吸收大气中的二氧化碳，并将其固定、储存在海洋中的过程、活动和机制。与其他碳汇相比，蓝碳具有固碳量大、效率高、储存时间长等特点。公司积极开发并推广“蓝碳”保险，助力蓝色碳汇发展。

在海洋生物中，牡蛎不仅可以有效消除海水富营养化，解决海水养殖业带来的污染问题，同时还具有

较强的碳捕集作用，固碳能力是红树林的 7 倍。2022 年 7 月，太保产险宁波分公司落地全省首单牡蛎养殖气象指数保险，为当地 2,000 余亩养殖牡蛎提供 600 万元的风险保障。该气象指数保险是根据宁波市牡蛎养殖模式及其主要气象风险量身设计的保险产品，气象站点测到的风速达到保险合同约定的数值，牡蛎养殖户就可以根据条款约定获得相应赔偿。

积极探索生态碳汇保险

生态系统碳汇是实现“双碳”目标的重要手段，也是国家生态文明建设的重要领域。中国太保积极探索森林碳汇保险、草原碳汇保险、湿地碳汇保险等产品服务模式，自 2021 年 7 月以来，先后在海南、浙江、内蒙古、广西、福建、贵州等多地推出了一系列生态碳汇保险产品，在以保险力量助推生态文明建设方面做出了创新且富有成效的尝试。

截至 2022 年末，中国太保为 **3.5** 亿亩各类林地提供了约 **2,200** 亿元的风险保障

案例 | 全国首个湿地碳汇生态价值保险落地

湿地具有“地球之肾”的美誉，与海洋、森林并列称为地球三大生态系统。4 月 7 日，中国太保承保的全国首单湿地碳汇生态价值保险在宁波前湾新区试点落地，为前湾新区杭州湾湿地提供碳汇损失风险保障，同时实现了“产品 - 模式 - 路径”三位一体的国内首创。

公司对湿地碳汇生态价值保险进行研发，并结合杭州湾湿地运营实际，联合农业银行杭州湾支行以湿地碳汇生态价值为依据，增加对湿地建设管理公司授信，实现了湿地碳汇价值的金融支持功能，也为杭州湾新区的新企业引进确保“碳平衡”目标探索了新路径，填补了国内湿地碳汇价值保险的空白，也是构建绿色金融生态圈合作的金融模式探索。

案例 | 全国首单草原碳汇遥感指数保险成功落地

草原是陆地生态系统中面积占比较大的土地类型，挖掘其碳汇潜力对于生态碳汇体系的完善，以及地区绿色经济发展都具有积极意义。2022 年 1 月，太保产险与上海环境能源交易所合作，共同推出绿色金融创新产品——草原碳汇遥感指数保险，为包头市达茂旗的农牧民提供草原碳汇绿色生态风险保障。

该产品是使用第三方遥感技术，对草原全年的生长情况进行评估，并参考草原碳汇方法与草原生长原理创新设计的保险方案，其落地是太保产险积极支持包头市林草碳汇试验区建设的创新探索，也为后续草原等品种的碳汇参与碳交易做好准备。

案例 | 创新全国首单单株林木碳汇保险

作为柳州碳汇特色公益项目，柳州乡村振兴碳汇项目依托国家“双碳”政策，旨在通过林木碳汇价值的实现，防止易贫人员返贫。该项目计划完成 380 户林户的单株林木碳汇开发，开发碳汇树木 26 万株。太保产险结合单株林木碳汇量计量方法学，创新研

发单株林木碳汇保险，并对该项目进行承保。该保险针对暴雨等自然灾害、林业的有害生物、野生动物损毁三类情况导致的林木碳汇损失提供保障，当事故发生后，按照保险合同约定赔付单株林木的碳汇富余价值，为林户有效分担林木碳汇损失风险。

创新碳资产保险

中国太保创新推出碳资产损失类保险、碳排放配额质押贷款保证保险、减排设备损坏碳损失保险、碳资产回购履约保证保险等产品，并分别实现了行业首单落地，助力重点控排企业充分挖掘碳资产金融属性，有效盘活碳资产，进而为国内碳市场的建设与发展做出贡献。

案例 | 落地全国首笔温室气体控排企业碳配额质押贷款保证保险

5 月 25 日，中国太保联合上海环交所及中国银行上海分行向实体企业提供“碳配额 + 质押 + 保险”服务，为纳入 2021 年《上海市纳入碳排放配额管理单位名单》的上海华峰超纤材料股份有限公司提供金融服

务支持，这是国内落地的首笔重点温室气体控排企业碳配额质押贷款保证保险。该业务的成功落地，为重点控排企业充分挖掘碳资产金融属性、有效盘活碳资产起到了良好的示范作用。

绿色投资

保险资金具有体量大、期限长、追求稳定收益的特性，与绿色产业的资金需求的长期性、大规模的特点能够形成匹配。中国太保通过债权投资计划、股权投资计划、资产支持计划、产业基金等形式直接参与绿色项目投资建设，涵盖清洁交通、新能源产业、资源节约、循环利用和污染防治等诸多领域；同时，加强资管产品创新力度，推出了 ESG 主题、碳中和主题等保险资管产品，深入发掘可持续发展相关投资机遇。

截至 2022 年末，绿色投资超 **1,500** 亿元

案例 | 太保资产两单保险债权计划获绿色认证

2022 年，太保资产完成河南投资鲁山豫能债权投资计划、中原豫资基础设施债权投资计划在中国保险资产管理业协会的登记工作。两只产品均由评估机构给予最高等级（G-1）标准的认证，成为河南省首批成功备案和发行并经过绿色认证的保险债权投资计划。

河南投资鲁山豫能债权投资计划总投资规模 50 亿元，资金主要用于河南鲁山抽水蓄能电站项目。该项目的调峰填谷功能可有效降低火电调峰率，节省系统火电煤耗，并能减少大气污染物排放以及废水、废热污染。

项目建成投产后，预计每年可减少电网标煤耗 14.02 万吨，减排二氧化碳 30.98 万吨、二氧化硫 4,004.11 吨、氮氧化物 647.72 吨。

中原豫资基础设施债权投资计划总投资规模 22 亿元，资金主要用于正阳县慎水河中支及清水河下游生态环境治理 PPP 项目、宁陵县四湖休闲区综合整治 PPP 项目。该生态环境治理项目旨在助力修复水体生态自净能力，改善水系河道的生态环境，促进城市可持续发展。

案例 | 长江养老创新 ESG 投资主题资管产品

长江养老金色增盈 6 号资产管理产品成立于 2021 年 5 月，是国内保险资管行业首款成功发行的 ESG 投资主题的资管产品，填补了养老保险资管领域在 ESG 资管产品创新方面的空白。该产品成立规模为 11 亿元，投资标的聚焦于绿色债券、绿色资产支持

证券等有明显绿色标识的资产。同时，长江养老以自有资金跟投，并将 50% 的管理费捐赠给陆家嘴金融城发展基金会，定向用于“陆家嘴金融城建设绿色低碳楼宇行动公益项目”。

绿色运营

中国太保在日常运营中充分践行绿色环保理念，加大节能降碳、无纸化运营管理力度，促进数据中心能源使用效能持续提高，并致力于将太保家园打造为绿色养老社区，努力减少运营碳足迹。

推行低碳运营

近年来，中国太保大力推行低碳运营，采取了一系列绿色环保举措，积极推动保险场景数字化建设，并面向全系统持续贯彻绿色办公宣导，倡导每个员工从自身做起，将低碳发展理念落实在日常工作中。

节约能源

- 集中控制和优化走廊、楼梯间、门厅等公共场所的照明。选用 LED 节能灯具，并要求做到“人走灯灭，人离电断”。
- 数据中心在运营过程中动态调整冷冻水温度、空调末端风速和送风温度，并充分利用自然冷源。
- 太保成都数据中心是中国内地第一个获得 LEED 认证的数据中心。近几年，公司田林、成都和罗泾三大数据中心运行 PUE 值（能源使用效能，值越低效能越高）均出现不同幅度下降。

无纸化运营

- 推广使用“太保 e 办”“太保 e 采”和“太保 e 行”等绿色智慧办公系统，尽可能减少纸张使用。
- 积极推行电子批单、电子保单、电子信函等无纸化服务，持续扩大线上化服务覆盖范围。

减少差旅

- 鼓励员工使用线上会议软件召开会议，减少市内非必要的跨职场会议，以及不必要的出差。

使用新能源车

- 有序开展节能环保型车辆采购。2022 年，在太保产险自有车辆的购车数量中，新能源车占比为 23.5%。

绿色采购

- 制定《供应商管理办法》，建立供应商管理机制。有意向参与公司采购活动的供应商应通过采购部门登记相关信息，并签署 ESG 承诺书；对符合 ESG 有关资质的供应商可适当优先考虑。

案例 | 太保寿险持续推广无纸化服务

2022 年，太保寿险进一步提高电子化服务使用率，并将继续面向消费者进行低碳理念普及，使更多消费者能够接受电子化业务文件。

- ※ **电子信函服务升级。**以一张长图的形式适配移动终端，方便客户快速掌握信函重点信息，并支持转发分享等功能。截至 2022 年末，电子信函订阅率达 **86.5%**，仅分红周年报告和万能对账单减少的纸张发送量就达 **2,907** 万张。
- ※ **推广电子批单。**柜面配置电子签字屏，并实现基于微信、短信的电子批单查询与签字确认。截至 2022 年末，电子批单使用率达 **98.12%**，减少纸质批单打印量 **4,241** 万张。
- ※ **持续推进长险电子保单应用。**2022 年，个险渠道长险电子保单出单 **112.8** 万件。

打造绿色健康建筑

中国太保致力于打造集高品质养老与健康环境建设为一体的绿色养老社区——太保家园。太保家园结合绿色健康建筑相关技术标准进行建设和运行，已落地的 10 个太保家园项目每年可减少约 5,000 吨二氧化碳排放。

太保家园项目绿色健康建筑认证情况

| | |
|--------|------------------------------|
| 成都社区 | 美国 well 健康建筑认证、中国三星级绿色建筑设计认证 |
| 杭州社区 | 美国 well 健康建筑认证 |
| 厦门社区 | 美国 well 健康建筑认证 |
| 上海崇明社区 | 中国三星级绿色建筑设计认证 |
| 上海普陀社区 | 美国 well 健康建筑认证 |
| 南京社区 | 美国 well 健康建筑认证 |

太保家园主要低碳措施

屋顶绿化与环境绿化

- 采用屋顶绿化技术，降低热岛效应。
- 注重社区环境绿化，提高场地绿地率。

海绵设计

- 通过海绵设计，提高场地天然透水性和内过滤功能，如建设生物滞留池、透水性地面、下凹式绿地、雨水花园等，并设置雨水收集回用系统，雨水经处理后用作室外杂用水，在降低雨水外排量的同时，可有效减少自来水用量。

资源节约

- 对建筑围护结构热工性能进行优化设计，并设置遮阳设施，通过建筑自身良好的保温性能减少供冷、供暖的能源消耗。
- 在空调系统、用水器具、电气设备方面，采用先进节能降耗标准的设施和设备。
- 尽量使用本地建材，减少运输碳排放。
- 项目从设计到施工阶段均运用建筑信息模型(BIM)技术进行全方位管控，以提前发现并优化设计中的不合理处，减少因返工造成的不必要的资源消耗。

绿色倡导与公益

中国太保于 2020 年发起并持续推进三江源公益林建设项目，并充分发挥绿色金融与科技专长，实施了“零碳”进博方案、建设个人碳积分平台等创新实践，积极传播绿色理念、推动绿色公益。公司将可持续发展理念融入品牌内涵，打造了“绿动太保，你我同行”绿色品牌，并开展内容体系化的绿色传播。中国太保微信公众号推出的“绿动太保”主题专栏以图文并茂、互动参与的形式向公众传递绿色低碳理念。

共建绿色三江源

2020 年，中国太保启动三江源公益林建设工作，在三江源国家公园东门户——青海省共和县吉滩植树造林。截至 2022 年末，公司与员工累计捐款 3,330 万元，先后完成三期三江源公益林建设，共造林 2,000 余亩，植树近 12 万株，包括青海云杉、河北杨、山杏、丁香等 10 多种树木。公益林的建设大幅优化了吉滩周边的树种结构和人居环境，减少了水土流失，并促进了当地就业，获得良好的生态、社会和经济效益。

2022 年“植树节”当天，公司面向客户开展了“你投保，我捐赠”活动——3 月 12 日起至当年 12 月 31 日，客户每一次投保人身险长险、车险等产品，公司都将捐赠 0.3 元用于三江源种植公益林。“太保森林”小程序

也在植树节这天全新改版上线，实现线上植树与三江源真树认养有机结合。用户通过电子保单、电子信函、线上保全等无纸化操作，可积累积分认养三江源公益林的真树。2022 年进博会期间，中国太保向现场观众展示了三江源公益林建林、护林和成林的历程，并发布了首款三江源公益林数字藏品，现场观众可扫码领取，还可认养三江源公益林的树木。



打造“零碳进博”

作为进博会的核心支持企业和指定保险服务商，中国太保连续 5 年服务进博会。自第四届进博会起，中国太保与外部机构伙伴建立战略合作，共同启动“碳中和”项目，通过碳配额购买及碳中和保险创新“碳中和”解决方案，中和了第四届进博会产生的温室气体排放，首次实现“零碳进博”。

在 2021 年进博会“碳中和”方案基础上，中国太保于 2022 年第五届进博会全新引入“碳普惠”机制，推出“零碳进博、零塑办博”的创新方案，动员所有进博会参会人员，通过记录参加进博会期间的碳足迹、抵消个人碳排放量，助力进博会成为低碳生活、可持续发展的全球会展行业的绿色标杆。11 月 5 日至 10 日，近 6 万人参与了碳普惠行动计划，抵消约 3,300 吨个人碳排放量。

“碳险家”应用

2022 年，中国太保创新发布“个人碳积分平台”（即“碳险家”应用），从办公、差旅、采购等公司数字化办公场景，以及承保、理赔、增值服务等公司与客户的交互场景入手，将不同场景下低碳行为的减排量换算成奖励积分，鼓励员工和客户以实际行动，履行低碳环保责任。

“碳险家”应用已于 2022 年 11 月底完成积分规则制定，并于 12 月上旬面向全集团员工进行首轮推广，通过低碳行动倡议发起、碳积分周排行榜发布、三江源树苗认养、数字勋章领取、低碳知识问答、上线减碳月度报告等方式，与员工进行互动交流。

附录

气候相关财务信息披露工作组（TCFD）建议框架索引

| TCFD 建议披露内容 | 披露索引 |
|---|------------------|
| 治理：披露组织与气候相关风险与机遇的治理情况 | |
| a) 描述董事会对气候相关风险和机遇的监督情况 | 10 |
| b) 描述管理层在评估和管理气候相关风险与机遇的职责 | 10 |
| 战略：针对组织业务、战略和财务规划，披露实际及潜在与气候相关的影响 | |
| a) 描述组织所识别的短、中、长期气候变化相关风险和机遇 | 18-20 |
| b) 描述组织在业务、战略和财务规划上与气候相关风险和机遇的影响 | 14-15; 18-20 |
| c) 描述组织在战略上的适应力，并考虑不同气候相关情景（包括 2°C 或更严苛的情景） | 11; 14-15; 20-25 |
| 风险管理：披露组织如何鉴别、评估和管理气候相关风险 | |
| a) 描述组织在气候相关风险的鉴别和评估流程 | 10; 20-23 |
| b) 描述组织在气候相关风险的管理流程 | 10; 20-23 |
| c) 描述气候相关风险的鉴别、评估和管理流程如何整合在组织的整体风险管理制度 | 20-21 |
| 指标和目标：针对重大性的信息，披露用于评估和管理气候相关议题的指标和目标 | |
| a) 披露组织遵循战略和风险管理流程进行评估气候相关风险与机遇所使用的指标 | 21; 28-36 |
| b) 披露范围 1、范围 2 和范围 3（如适用）温室气体排放和相关风险 | 18-19 |
| c) 描述组织在管理气候相关风险与机遇所使用的目标，以及落实该目标的表现 | 14-15; 28-36 |

中国人民银行《金融机构环境信息披露指南》指标索引

| 指标内容 | 披露索引 |
|-----------------|--------------------------|
| 年度概况 | 6-7; 14-15; 20-23; 33-35 |
| 金融机构环境相关治理结构 | 10 |
| 金融机构环境相关政策制度 | 15 |
| 金融机构环境相关产品与服务创新 | 28-32 |
| 金融机构环境风险管理流程 | 20-22 |
| 环境因素对金融机构的影响 | 18-23 |
| 金融机构投融资活动的环境影响 | 20-25; 28-32 |
| 金融机构经营活动的环境影响 | 33-36 |
| 绿色金融创新及研究成果 | 24-25 |
| 其他环境相关信息 | 11 |

关于本报告

本报告是中国太保发布的首份应对气候变化报告，旨在向利益相关方披露公司气候变化治理、战略、风险管理、实践行动及绩效进展方面的情况。

报告范围

中国太保集团、全资子公司、控股子公司及其分公司。

称谓说明

为表述方便，在本报告中，中国太平洋保险（集团）股份有限公司简称为中国太保、太平洋保险、公司或我们。

报告周期

本报告为年度报告。如无特别说明，相关实践的时间范围为 2022 年 1 月 1 日至 2022 年 12 月 31 日。

报告编制依据

本报告编制主要参照中国人民银行《金融机构环境信息披露指南》，以及 G20 金融稳定委员会气候相关财务信息披露工作组（Task Force on Climate-related Financial Disclosure, TCFD）建议框架。

报告信息来源

本报告涉及的事件及数据信息主要来自中国太保内部系统文件及相关公开披露文件，经报告编制组整合后进行披露。如无特别说明，本报告所涉及的财务数据均以人民币为计量单位。

报告发布形式

本报告电子版可在中国太保集团网站（www.cpic.com.cn）查阅下载。

